

Peut-on diagnostiquer les personnages littéraires?



Nicholas Manning

Professeur de littérature américaine à l'UGA (LISCA/ILCEA4)

Membre de l'Institut universitaire de France



Quelle est réellement la maladie dissimulée dont souffre Madame de Merteuil dans *Les Liaisons dangereuses* (1782) ?

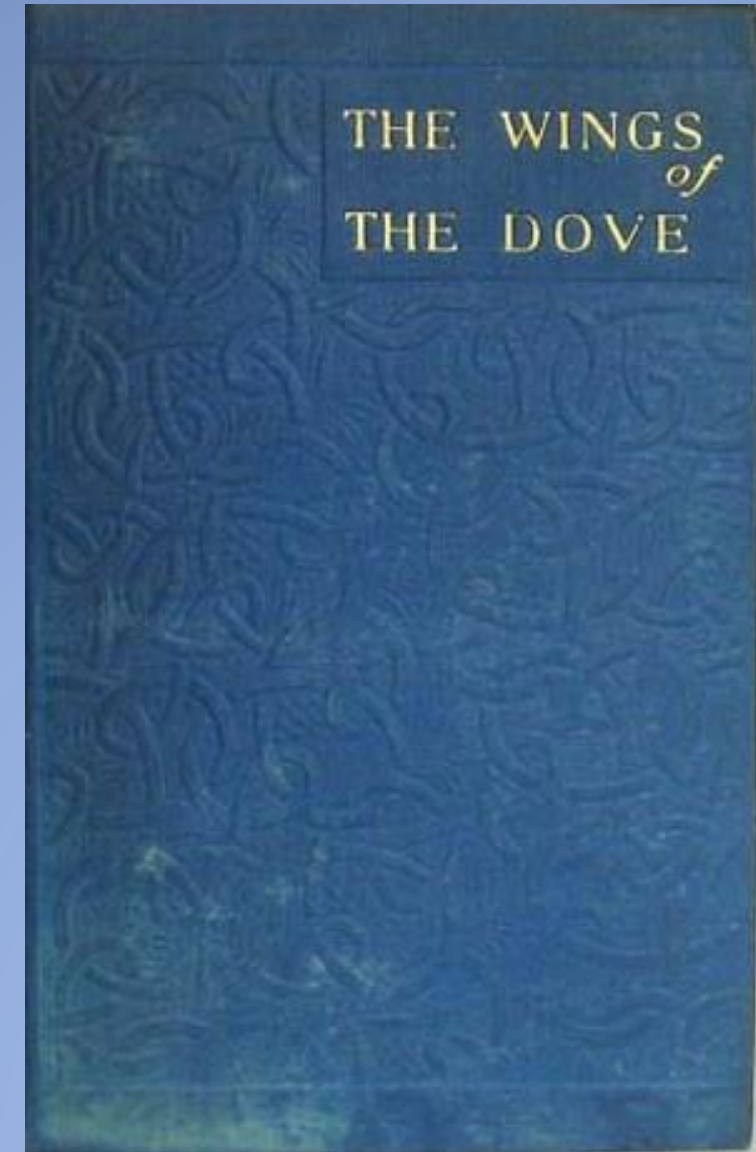


Quelle est réellement la maladie dissimulée dont souffre Madame de Merteuil dans *Les Liaisons dangereuses* (1782) ?

De quoi souffre vraiment « Le Petit Paul », cet enfant fragile et sans cesse malade du roman *Dombey et Fils* (1846-1848) de Charles Dickens ?

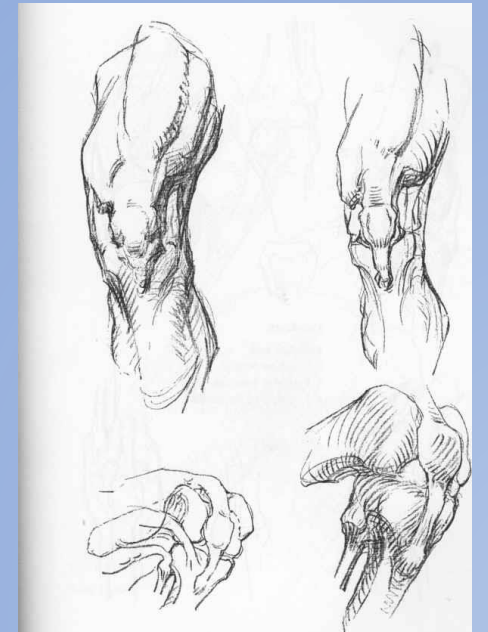


Quelle est l'origine véritable du mal mystérieux dont souffre Milly Theale, l'héroïne du roman *Les Ailes de la Colombe* (1902) de Henry James, et qui sera la cause de sa mort ?



« Dans *L'Héritier de Redclyffe*, la maladie de Charles, probablement une inflammation tuberculeuse de l'articulation de la hanche (Carpenter 68), s'intensifie à des moments cruciaux du récit lorsque les tensions émotionnelles sont fortes. »

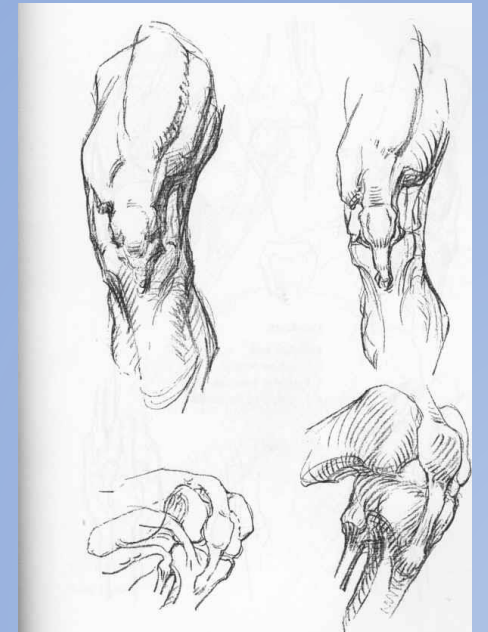
– Karen Bourrier. “Supported Bodies: Prostheses, Disability, and Masculine Friendship in the Victorian Novel.” *Victorian Review* 42, no. 1



« Dans *L'Héritier de Redclyffe*, la maladie de Charles, probablement une inflammation tuberculeuse de l'articulation de la hanche (Carpenter 68), s'intensifie à des moments cruciaux du récit lorsque les tensions émotionnelles sont fortes. »

– Karen Bourrier. “Supported Bodies: Prostheses, Disability, and Masculine Friendship in the Victorian Novel.” *Victorian Review* 42, no. 1

« Probablement » ?



« Dans leur article, « ‘Consommation pulmonaire, maladie cardiaque, ou tout autre chose’: chlorose, la maladie d’une héroïne dans *Les Ailes de la colombe* », les critiques Caroline G. Mercer et Sarah D. Wangensteen proposent que la maladie mortelle de Milly Theale était la chlorose. Dans le roman, la maladie elle-même n’est jamais nommée. Il existe plusieurs raisons pour lesquelles la chlorose ne répond pas aux critères diagnostiques nécessaires. Tout d’abord, toute l’intrigue du roman exige que l’héroïne soit atteinte d’une maladie mortelle et c’était la conception de James depuis le tout début. Pourtant, la chlorose a rarement causé la mort pendant ces années où elle était reconnue et largement étudiée...

Deuxièmement, si Sir Luke Strett était le grand et habile médecin que le roman décrit, ‘le plus grand des lumières médicales’, il aurait reconnu la maladie de Milly comme l’aurait fait le praticien le plus ordinaire, et aurait immédiatement prescrit le traitement médical standard pour la chlorose : à savoir, le fer pour l’anémie ferriprive sous-jacente de la maladie. »

– Adeline Tintner & Henry D. Janowitz, “Inoperable Cancer: An Alternate Diagnosis for Milly Theale’s Illness.” *Journal of the History of Medicine and Allied Sciences* 42, no. 1 (1987): 73–76, ma traduction

Faut-il diagnostiquer les
personnages littéraires?

À quoi bon?

À quoi cela sert-il?

Un geste critique absurde ?

Maladies physiques et conditions corporelles

- consommation
pulmonaire
(tuberculose)
 - phtisie
 - convulsions
 - croup
 - anémie
 - méningite
 - typhus
- etc.

Maladies physiques et conditions corporelles

- consommation pulmonaire (tuberculose)
 - phtisie
 - convulsions
 - croup
 - anémie
 - méningite
 - typhus
- etc.

Pathologies, troubles, syndromes psychologiques

- dépression
 - psychose
 - sociopathie
 - phobies
 - obsession
 - autisme
 - « folie »
- etc.

Qui pose ces diagnostics?



Qui pose ces diagnostics?

Critiques littéraires – la grande majorité

Médecins – une petite minorité

Littéraires et médecins ensemble – très rarement

Défis principaux dans le diagnostic de personnages fictifs :

- Le corps fictionnel n' « existe » pas.
Ou plus convenablement n'existe pas matériellement...



Défis principaux dans le diagnostic de personnages fictifs :

- Le corps fictionnel n' « existe » pas.
Ou plus convenablement n'existe pas matériellement...
- Car ce corps est néanmoins constitué par le langage de divers individus, eux-mêmes réels ou fictifs : leurs narrations, suppositions, constatations, souvenirs, gestes, actions, etc.



Défis principaux dans le diagnostic de personnages fictifs :

- Le corps fictionnel n' « existe » pas.
Ou plus convenablement n'existe pas matériellement...
- Car ce corps est néanmoins constitué par le langage de divers individus, eux-mêmes réels ou fictifs : leurs narrations, suppositions, constatations, souvenirs, gestes, actions, etc.
- Cette matière langagière est elle-même ouverte à diverses interprétations.



Défis principaux dans le diagnostic de personnages fictifs :

- Le problème de la spécificité historique et de l'anachronisme : les critiques adoptent souvent une position de positivisme scientifique où ils s'estiment plus légitimes dans leur diagnostic que des personnages de romans par le seul fait qu'ils vivent à une époque de connaissance médicale plus « avancée »



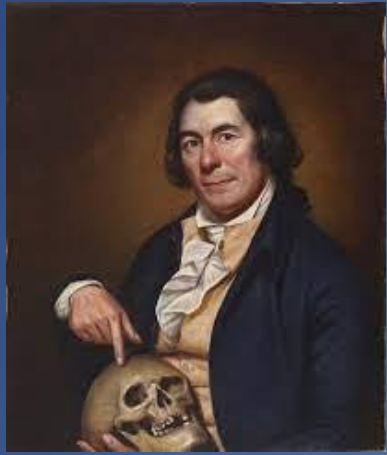
Défis principaux dans le diagnostic de personnages fictifs :

- Le lien entre pouvoir et savoir : lecteur ou critique s'érige en autorité au-dessus des personnages.



Le terme et le concept de « diagnostic » implique
de toutes autres associations pour
les médecins et pour les littéraires





Le mot et le concept de diagnostic



pour les médecins...

pour les littéraires...

- Une démarche positive d'élimination de possibilités erronées
- Mouvement, sinon vers la « vérité », vers l'hypothèse la plus probable
- Un processus de réductivisme négatif qui limite les significations multiples
- Risque d'obscurcissement des vérités plurielles par sa focalisation sur l'obtention d'une seule interprétation

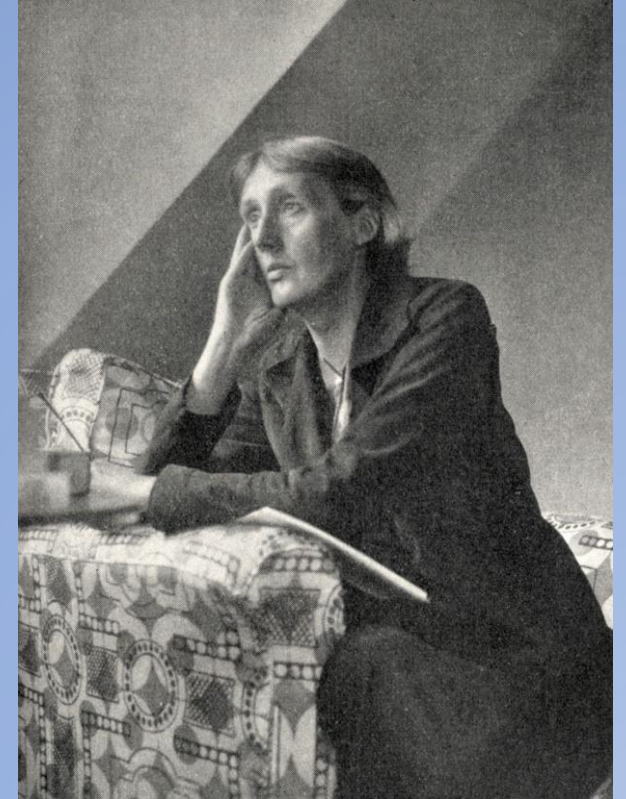
C'est pour toutes ces raisons que les critiques et théoriciens de la littérature évitent la notion de « diagnostic », en préférant un ensemble d'autres termes :

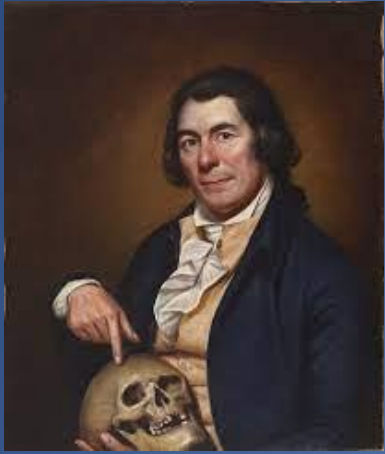


Critique
Exégèse
Hypothèse
Réflexion
Argument

Affirmation
Symbole
Image
Sens
Signification

Etc...





Diagnostic médical...

- Recherche à découvrir les pathologies cachées du corps dans une démarche de révélation
- Confirmé ou infirmé par les effets externes ultérieurs pour le patient (soin, « guérison », amélioration de symptômes, etc.)
- Avance souvent par un processus de déduction (du général vers le particulier, de la loi au faits) afin d'exclure efficacement des hypothèses moins probables

Interprétation littéraire...



- Recherche à découvrir les sens cachés du texte dans une démarche de révélation
- Confirmé ou infirmé par la cohérence interne de l'argumentation et des « preuves » textuelles
- Avance souvent par un processus d'induction (du particulier vers le général, des faits à la loi) afin de ne négliger aucune possibilité sémantique ou symbolique



the
LIMITS
OF
critique

RITA FELSKI

Rita Felski, *The Limits of Critique* (2015)

« Pourquoi les critiques doivent-ils démasquer et démystifier les œuvres littéraires ? Pourquoi croient-ils que le langage recèle toujours une vérité cachée, et que la tâche du critique est de révéler le non-dit ou le refoulé ? Plutôt que de chercher derrière un texte des causes et des motifs cachés, les critiques littéraires devraient se placer devant le texte et réfléchir à ce qu'il suggère et rend possible. »

(ma traduction)

Rita Felski, *The Limits of Critique* (2015)

the
LIMITS
OF
critique

RITA FELSKI

Pouvons-nous appliquer cette notion au processus du diagnostic médical ?

Le diagnostic deviendrait ainsi non plus (ou non seulement) une quête de révélations et de causes cachées (l'étiologie) d'un mal, mais l'effort de valoriser aussi dans la démarche thérapeutique ce que le corps *montre* – et ce dont il se montre capable – autant que ce qu'il recèle.

the
LIMITS
OF
critique

RITA FELSKI

Corps « irréel » : idéal, abstrait, transcendent,
généralisé, fictionnel

≠

Corps « réel » : immanent, matériel,
organique, tangible

Corps « irréel » : idéal, abstrait, transcendent,
généralisé, fictionnel



Corps « réel » : immanent, matériel,
organique, tangible



Peut-on diagnostiquer les personnages littéraires?



Nicholas Manning

Professeur de littérature américaine à l'UGA (LISCA/ILCEA4)

Membre de l'Institut universitaire de France