

## Projet d'aménagement de jardin botanique universitaire, Université Grenoble Alpes

**ROCA-BOTA** · ROcaillage, Connaissances, Art & histoire  
Botanique, Olfaction, Transmission et Accessibilité

Mandataire : Pr Michel Sève, doyen de la Faculté de Pharmacie de Grenoble  
Co-mandataire : Dr Manon Paul-Traversaz, directrice adjointe du jardin botanique D. Villars

### Contexte et situation

Le projet prévoit un ensemble d'aménagements au sein du jardin botanique Dominique Villars, jardin pédagogique universitaire des **Facultés de médecine et de pharmacie de Grenoble**. Situé entre la bibliothèque, les amphithéâtres du pôle Santé de l'Université et le centre hospitalo-universitaire de Grenoble, le jardin se positionne comme un lieu de vie et de travail précieux pour les membres du secteur santé.

**Actuel  
jardins de plessis**  
Collections  
botanique à  
dynamiser et  
valoriser  
>> **structure de  
rocaillage**



**Dominique  
Villars** · médecin  
et botaniste XVIII<sup>e</sup>



**Mas de St Ferjus**  
Patrimoine historique  
du campus santé

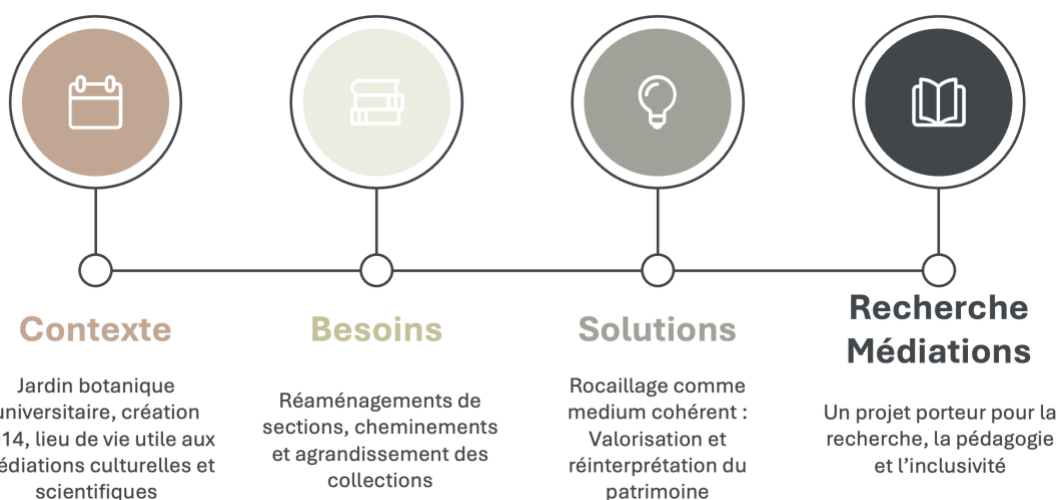
Le jardin est par ailleurs **ouvert à tous et toutes, gratuitement, toute l'année** : étudiants, personnels, patients, passants, riverains... De nombreux événements de **médiation culturelle et scientifique** ainsi que des visites guidées sont présentés. Ainsi le jardin est au service de plusieurs entités relevant de la **qualité de vie** et de la **responsabilité sociétale**. Ceci en valorisant également le **patrimoine culturel et scientifique**, la **formation**, la **conservation** botanique et l'**inclusivité** sur le site du campus santé de l'UGA.



Plan actuel du jardin Dominique Villars avec les différentes sections thématiques

## Processus et aménagements

Les aménagements prévus dans le cadre du projet ROCA-BOTA prévoient le **rocaillage comme medium central** pour servir les différentes missions précédemment énoncées. Un ensemble de structures et cheminements sont prévus avec en pièce centrale la réfection du jardin de plessis (Grandes jardinières), mais aussi des cheminements repensés, des structures existantes revalorisées et de nouveaux espaces culturels édifiés avec par l'exemple un Kiosque.



Roca-Bota est un projet qui se distingue par l'implication de la **formation** au cours des recherches et conceptions. Plusieurs étudiants et alternant de l'université se verront confier des missions de recherche : Histoire, Histoire de l'Art, Pharmacie mais aussi Gestionnaires.



Vue aérienne du site du campus santé, présentation des différents projets en lien avec ROCA-BOTA

Avec la présence de zones à l'identité très forte : jardinière de rocaillage pour le jardin de l'olfaction ou le jardin thérapeutique, l'équipe du jardin souhaite proposer un **espace au service du bien commun** car un jardin où chacune et chacun trouvera ce qu'il souhaite : détente, apprentissage, échanges et réappropriation de soi.



## Le rocaille



Jardin des Dauphins à Grenoble,  
lieu de rocaille au XIX<sup>e</sup>

La Rocaille est un **art décoratif évoquant la nature**, inspiré par les éléments rocheux et les grottes, puis élargi au bois avec l'avènement des ciments prompts. Ce style fleurit entre la Renaissance et le XX<sup>e</sup> siècle, mais a décliné avec son industrialisation.

**Renaissance et Développement** : La redécouverte des jardins antiques stimule la création de grottes dans les jardins des domaines nobiliaires dès le XVI<sup>e</sup>.

**Évolution au XVIII<sup>e</sup>** : La rocaille devient un art contemporain, favorisant le pittoresque et les formes naturelles. Elle s'étend aux arts décoratifs.

**Changement technique au XIX<sup>e</sup>** : L'utilisation de ciments permet d'incorporer l'imitation du bois et d'autres éléments naturels dans la rocaille. Son utilisation s'étend aux éléments paysagers et à l'aménagement extérieur.

Renaissance de la Rocaille : **Réintroduire cet art dans le jardin D. Villars** revient à ramener une technique ancienne dans son environnement, préservant ainsi l'**aspect historique du paysage**.

## Olfaction, Humanités et Inclusivité

**L'OLFACTION** - Elle est cruciale lors des différentes étapes de la vie, de la naissance jusqu'au grand âge. La thématique s'inscrit donc **au cœur des Humanités**, elle est liée à la spiritualité, la santé et les sensorialités. C'est un **sens universel**.

L'utilisation de l'olfaction et des sensorialités permet de rendre le jardin accessible aux personnes en situation de handicap visuel notamment. L'odorat est un sens qui s'entretient, près de 15% de la population souffre d'une diminution ou d'une perte de la sensibilité olfactive.

Un jardin centré sur ce sens permet de connecter différentes sphères sensorielles qui s'entretiennent mutuellement. Les parfums sont ainsi des **objets sensoriels et cognitifs aux dimensions individuelles et culturelles** ; les mémoires olfactives constituent un pont entre passé et présent.

**INCLUSIVITÉ** : C'est le maître mot des futurs projets d'aménagement au jardin D. Villars. Cheminements et affichages adaptés, App avec descriptions audio, sculptures à toucher sont autant d'aménagements prévus pour une accessibilité totale.



Habit de parfumeur,  
musée Carnaval

## Conservatoire botanique



Iris d'Espagne,  
Redouté

Le projet ROCA-BOTA prévoit également l'installation de collections thématiques de :

- **L'olfaction**, comprenant plus de 150 espèces botaniques et médicinales.
- **Plantes méditerranéennes**, résistantes à la sécheresse : une section qui éveille les consciences sur l'importance de la ressource.
- **Plantes d'ombre** : zone de la grotte et du petit cours d'eau. Le jardin doit rester arboré et frais : la mise en place du petit cours d'eau circulant, entre la zone ombragée et le jardin japonais permet de rafraîchir l'atmosphère localement et soutient la biodiversité (abeilles du rucher, oiseaux, petits mammifères et amphibiens).

Pour la mise en place de ces collections, un partenariat avec le centre horticole de Grenoble et des recherches approfondies permettront d'atteindre des objectifs en termes de **conservation botanique** avec l'inclusion d'espèces anciennes.

## Time Line

### S2 24-25 · Enquêtes

Chercheurs, étudiants et artisans  
Histoire / Histoire de l'art /  
Pharmacie



### S2 25-26 · Réalisation

Exécution des structures et  
cheminements et mise en terre  
des plantations  
Mise en place de la signalétique



### S1 25-26 · Planification

Réalisation des plans  
Recherches botaniques  
Gestion paysagère



### S1 26-27 · Formation & Communication

Opérations de médiation, expositions  
thématiques, visites, partenariats  
avec les acteurs culturels,  
Formation initiale et continue



## Besoins et budgétisation

Les coûts complets de cette ambitieuse opération sont pour l'instant estimés à **800 K euros**, ils comprennent :

### GESTION DU PROJET ET MAITRISE D'ŒUVRE

- Plans de conception et frais des recherches historiques avec travaux d'expertise ;
- Expertise d'architecte paysagiste et maîtrise d'œuvre.

### STRUCTURES et FOURNITURES

- Matériaux : structures métalliques, ciment prompt, éventuelles fondations pour les structures larges ;
- Aménagement des jardinières de rocaillage, jardin de l'olfaction ;
- Fournitures : terre végétale, roches, maçonnerie, ossature bois, amendements, spécimens botaniques.

### ACCESSIBILITÉ

- Cheminements et accessibilité : PMR, structures podotactiles, sécurité des équipements ;
- Aménagement du jardin thérapeutique : muret et clôture.

### FORMATION

- Rémunération des stages de master ;
- Rémunération de l'alternant, gestion du projet ;
- Formation des professionnels ayant accès au jardin thérapeutique.

### EQUIPEMENT

- Rénovation et agrandissement du local technique ;
- Ensemble complet d'équipements d'entretien.

### MEDIATION

- Étiquetage, expositions temporaires, réalisations pédagogiques et médiation culturelle.